

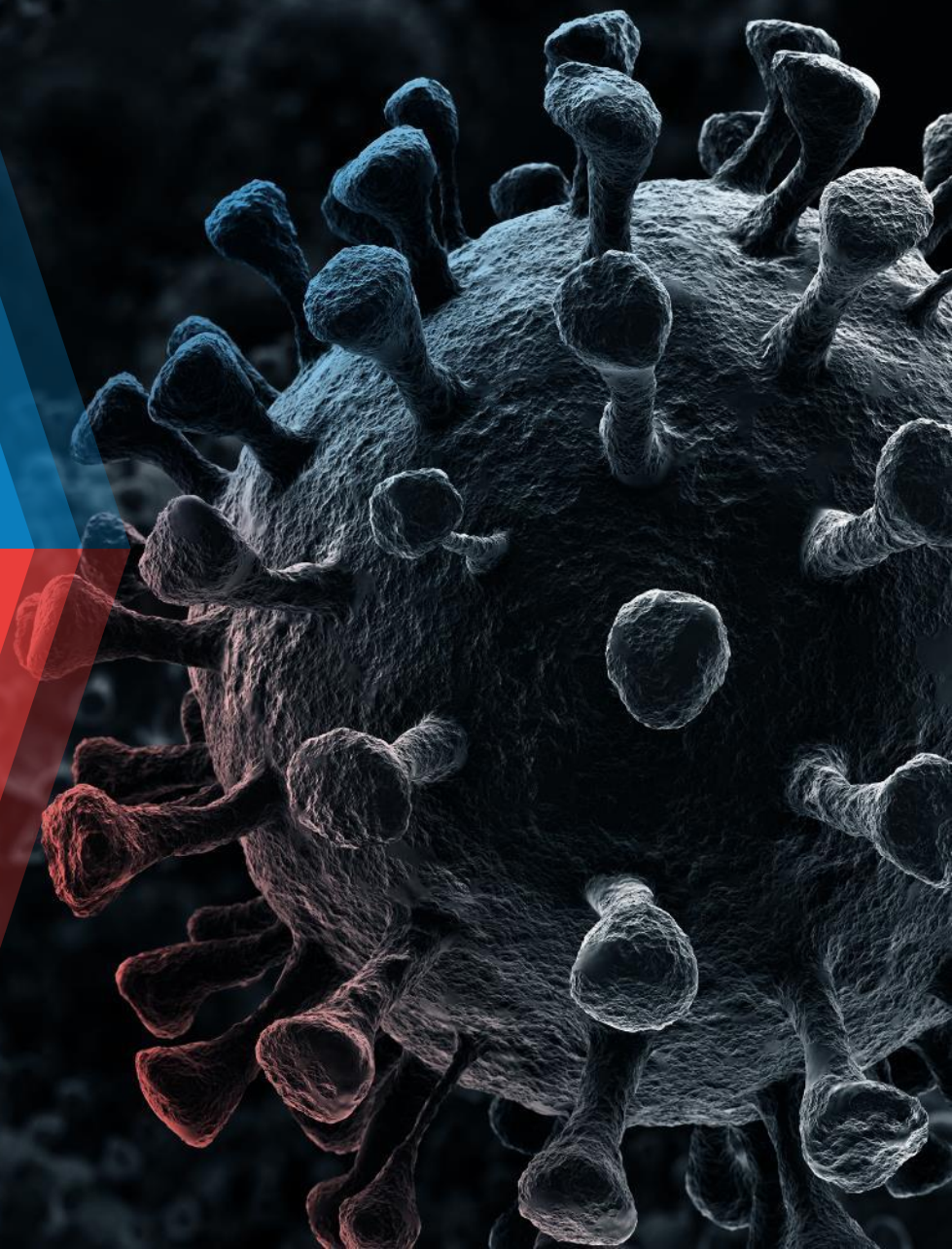
# COVID-19 – Обзор ВОЗМОЖНЫХ мероприятий по борьбе с распространением в регионах

Последнее обновление: 20 апреля 2020 г.



Версия от 19.04.2020

Документ содержит обобщение практик различных стран по противодействию COVID-19 и не является рекомендацией о внедрении мер на конкретном предприятии или в регионе



# Организация борьбы с распространением вируса на уровне Региона проходит в 7 основных направлениях



**Планирование и управление**

**Обеспечение ресурсов для руководства и координации ситуации** в регионе: проверка готовности и обеспечение резервных мощностей служб, персонала, и пр.



**Минимизация контактов**

**Снижение возможности распространения** заболевания через минимизацию контактов, ограничение перемещения и изоляцию граждан



**Медицинское обеспечение**

**Подготовка к росту спроса на медицинские услуги** и организация работы медицинских учреждений для минимизации заражения пациентов и медицинского персонала



**Образование**

**Реорганизация процессов образования** в школах и ВУЗах, обеспечение непрерывности дистанционного образования



**Транспорт**

**Обеспечение** и управление работой **транспортной инфраструктуры**, снижение и перераспределение маршрутов



**Экономические меры**

Мероприятия **по поддержке бизнеса**: применение налоговых, арендных льгот, адресной помощи и пр.



**Поддержка населения и коммуникация**

Финансовая **поддержка населения**, работа с социально уязвимыми слоями (в том числе с пенсионерами), обеспечение занятости, гибкости на рынке труда, информирование граждан

Каждое направление детализируется до уровня конкретных мероприятий для различных этапов развития эпидемии



**Этап 1. Сдерживание**

До выявления первых заражений



**Этап 2. Начальное распространение**

Медленный рост количества заболеваний



**Этап 3. Ускоренный рост**

Распространение заболеваний до пиковых значений



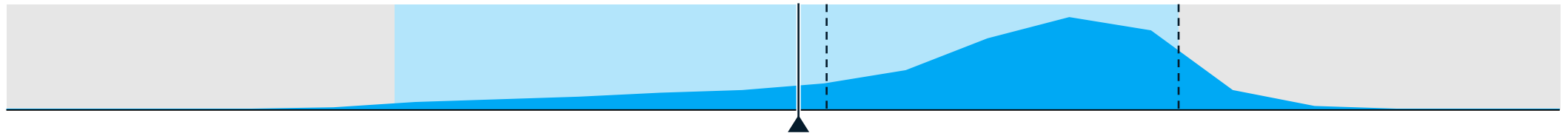
**Этап 4. Выход из активной фазы**

Замедление темпов роста распространения болезни  
(отдельный документ)

# В настоящий момент в различных регионах России идет начальное и ускоренное распространение вируса (Этапы 2 и 3)



	Этап 1. Сдерживание	Этап 2. Начальное распространение	Этап 3. Ускоренный рост	Этап 4. Выход из активной фазы
<b>Описание</b>	Случаев заболевания в регионе <b>не выявлено</b> , однако в смежных регионах имеются заболевшие	<b>Выявлены первые случаи</b> <sup>1</sup> заболевания в регионе	<b>Быстрый рост заболевших</b> , достижение пиковых значений	<b>Замедление темпов роста</b> до контролируемого уровня <sup>1</sup>
<b>Цель</b>	<b>Недопущение заболеваний/</b> выявление и отслеживание всех контактов первых заболевших	<b>Раннее выявление заболевших</b> и возможных контактов для изоляции и недопущения ускоренного роста	<b>Снижение темпов роста</b> числа заболевших за счет всех возможных мер сдерживания	<b>Переход к нормальному функционированию</b> региона, предотвращение новой волны развития заболевания
<b>Распространенные мировые практики</b>	Ограничение на въезд Изоляция прибывших (Сингапур) или 100% их тестирование (Корея)	Обеспечение безопасности населения: карантин населения, отслеживание близких контактов зараженных, проведение массового тестирования, широкая коммуникация Кратное увеличение медицинских возможностей, числа больниц, коек, препаратов Обеспечение работы транспортной инфраструктуры с принятием необходимых мер предосторожности Поддержка населения – финансовая, налоговая, адресная, доступ к образованию		



Текущая ситуация в регионах

1. Конкретное количество случаев определяется в зависимости от уровня города/конкретного объекта

# Этап 1: сдерживание

## Основные мероприятия для Регионов



### Список не исчерпывающий



#### Планирование и управление

Подготовка **штаба управления** кризисными ситуациями с готовностью работы в режиме 24x7

Начало работы ключевых функций штаба: обеспечение мед. системы, карантин, аналитика

Подготовка источников данных для отслеживания случаев заболевания, карантин и оценки больничных мощностей

**Формирование онлайн дэшборда ситуации**



#### Минимизация контактов

Установление **пороговых значений**, при которых будут применяться более строгие меры (например, работа из дома, закрытие общественных мероприятий, карантин и т.д.)

**Запрет на собрания более 50 человек**

**Подготовка сценариев** физического распространения вируса с течением времени



#### Медицинское обеспечение

Создание **плана координации** между государственными медицинскими организациями, для обеспечения баланса загрузки и управления предложением и спросом (медикаменты, мощности, персонал, прочее)

Составление **перечня всех врачей и их квалификаций по региону**, вне зависимости от их текущего работодателя, для возможного комплектования стационарных и временных клиник, участковых бригад

**Оценка мед. инфраструктуры**, необходимой для резкого увеличения объема услуг (койко-места, ИВЛ, маски, машины скорой помощи)

Выделение **одной или нескольких больниц** (корпусов/отдельного крыла здания с отдельными входами) только для приема и лечения больных коронавирусом

Проведение обязательных **тренингов для всего медицинского персонала** по мерам инфекционного контроля

Размещение **инструкций** по правильному мытью рук и другим гигиеническим процедурам, а также средства дезинфекции, в ключевых местах, где возможны контакты с зараженными поверхностями (приемные, туалетные комнаты, коридоры)



#### Образование

**Закрытие столовой**, с переводом обеда в класс/аудиторию

Минимизация перемещений и общения во время обучения: **обучение в одной классной комнате**, которая не покидается во время перерыва

Обеспечение **туалетных комнат** средствами дезинфекции рук и бесконтактными кранами

**Отмена дополнительных занятий**, вкл. спортивные и творческие мероприятия

Проверка у всех учащихся и преподавателей **возможность перехода на дистанционное обучение** (наличие компьютера, доступа в интернет) и оказание возможной помощи нуждающимся



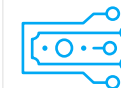
#### Транспорт

Минимизация отдельных линий и маршрутов

**Подготовка инфраструктуры** к обработке к дезинфекции

Информирование пассажиров

Формирование **единого ситуационного центра** по транспортным вопросам, включающим в себя колл-центр и информационный центр



#### Экономические меры

Разработка **моделей** для оценки экономических последствий, вызванных COVID-19, и их возможного развития



#### Поддержка населения и коммуникация

**Информирование** населения о профилактических мерах защиты: соблюдение гигиены, избегания прямых контактов, а также первых признаках инфицирования

Подготовка социальных служб и каналов коммуникации с гражданами

Разработка **плана действия** по различным сценариям развития ситуации, в т. ч. для поддержки домохозяйств и защиты уязвимых слоев населения

# Этап 2: начальное распространение

## Основные мероприятия для Регионов (в доп. к Этапу 1)



### Список не исчерпывающий



#### Планирование и управление

Начало работы остальных функций штаба: трудовые ресурсы, образование, транспорт, коммуникации, экономические меры

**Мониторинг физического и морального здоровья** (например, эмоциональное выгорание) гос. служащих и поставщиков государственных услуг

Использование при разработке мероприятий рекомендаций и инструкций ГО и ЧС



#### Минимизация контактов

Введение **домашнего карантина на 14 дней для всех прибывших из других регионов**

**Закрытие общественных мест, точек питания** – работа на вынос

**Запрет на перемещения** кроме посещения продуктовых магазинов и аптек. Ограничение на передвижение в пределах 100-200 метров от дома

**Введение админ. мер за несоблюдение карантина**

Разрешение только на одиночные тренировки: бег, велосипед



#### Медицинское обеспечение

Ведение **учета загруженности койко-мест** для своевременного решения по организации переадресации клиентов в другие клиники

**При дефиците медперсонала** организация отзыва из отпуска, перевода из других медучреждений, задействование медперсонала смежных квалификаций

Организация **отдельного места проживания всего состава мед. персонала**, работающего в инфекционных палатах, для соблюдения режима изоляции

Выдача всем посетителям мед. учреждений при входе масок

Введение **визуальной идентификации персонала, работающего с пациентами с коронавирусом** (например, форма другого цвета)

Выполнение всем медработниками, не задействованными в лечении инфекционных больных, дополнительных санитарно-гигиенических мероприятий: каждые 2 часа смена масок, дезинфекция рук и мобильного телефона, самостоятельная дезинфекция рабочих мест



#### Образование

##### Закрытие учебных заведений

Разработка методических указаний для родителей по организации обучения в домашних условиях (с использованием он-лайн программ)

**Перевод обучения в режим он-лайн**, с сохранением контроля за успеваемостью

Подготовка части кампуса (при наличии) для размещения инфицированных и контактировавших с ними учащихся

Организация регулярного (раз в 2 недели) информирования родителей учащихся о ситуации, сложившейся в связи с закрытием учебных заведений, обсуждение эффективности нового подхода к обучению



#### Транспорт

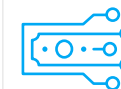
**Ограничение межрегиональных и запрет на международные поездки**

Увеличение маршрутов в пиковые часы

**Ограничение контактной продажи билетов**

Регулярная обработка всей инфраструктуры

Перевод максимального количества сотрудников трансп. инфраструктуры на работу из дома



#### Экономические меры

**Сокращение/отмена/заморозка арендной платы за муниципальную недвижимость, земельные участки**

**Прекращение сбора региональных налогов на срок до 6 месяцев.** Предоставление отсрочек

**Освобождение от ряда налогов:** транспортного, налога на имущество

Продление предельного срока направления требований об уплате налогов, принятия решения о взыскании налогов

Снижение оплат по страховым взносам



#### Поддержка населения и коммуникация

**Регулярная прямая коммуникация населению о ситуации, мерах защиты и действиях со стороны региональных властей**

В учреждениях постоянного проживания повышенное внимание к гигиене, информирование о симптомах заболевания,

Формирование мер по поддержке для пожилых, инвалидов и людей, страдающих хроническими болезнями, многодетных семей, а также бездомных при неблагоприятном сценарии развития ситуации

# Этап 3: ускоренный рост

## Основные мероприятия для Регионов (в доп. к Этапу 2)



### Список не исчерпывающий



#### Планирование и управление

Оперативное управление ситуаций

**Регулярное обновление дэшборда статуса** для использования всеми вовлеченными лицами



#### Минимизация контактов

**Полное закрытие всех вспомогательных бизнесов**, в том числе ресторанов и баров

**Запрет перемещений на улице**

Введение спецпропусков для перемещения на работу или по срочным делам. Отслеживание выполнения силовыми структурами



#### Медицинское обеспечение

Продолжение сложившихся практик работы с зараженными

Мобилизация недавно вышедших на пенсию сотрудников (для работы с неинфекционными больными) и кросс-обучение врачей общей практики



#### Образование

Продолжение обучения в режим он-лайн, с сохранением контроля за успеваемостью

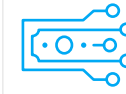
**Организация регулярного (раз в две недели) информирования родителей** учащихся о ситуации, обсуждение эффективности нового подхода к обучению и при необходимости оказание психологической помощи



#### Транспорт

**Перевозка пассажиров по спец пропускам**

Дезинфекция до 4 раз в день



#### Экономические меры

**Расширение программы льготного кредитования** за счет либерализации требований к заемщикам и возможности реструктуризации ранее выданных кредитов

**Адресная поддержка малого бизнеса.** Приоритет на производстве и дистрибуции медицинских товаров, например, масок, дезинфектантов



#### Поддержка населения и коммуникация

**Продолжение регулярного информирования граждан** по мерам защиты: обеспечение гигиены, прозрачность развития ситуации

**Обеспечение занятости,** переобучение и направление на дефицитные работы (в больницы, соц. обеспечение)

**Поддержка уязвимых слоев населения:** пожилых людей, инвалидов и хронических больных на дому и в стационарах, многодетных семей и дет домов

**Адресная помощь бездомным и мигрантам**

---

# Содержание

- Детализация мероприятий
  - **3. Медицинское обеспечение**
  - 4. Образование
  - 5. Транспорт
  - 6. Экономические меры
  - 7. Поддержка населения

# Обобщенные практики, применяемые в настоящее время в части Медицинского обеспечения, сгруппированы по 6 основным направлениям



## Организация клиник

Обобщенные практики, направленные на организацию клинических отделений как в стационарных лечебных учреждениях, так и во временных/полевых клиниках



## Медицинский и административный персонал

Обобщенные практики, направленные на обеспечение необходимого количества персонала, организацию его работы и проживания в период работы с инфекционными пациентами, а также на обеспечение безопасности и здоровья персонала



## Дезинфекционные и санитарно-гигиенические мероприятия

Обобщенные практики, направленные на соблюдение санитарных норм, дезинфекцию и обеззараживание помещений



## Удаленная работа с населением

Обобщенные практики, применяемые для организации удаленной работы медицинских учреждений с населением по вопросам предотвращения заражения коронавирусом COVID-19, симптомам COVID-19, порядку вызова врачебной помощи при первых симптомах респираторных заболеваний



## Работа приемного отделения

Обобщенные практики, применяемые при организации работы приемного отделения при поступлении пациентов



## Стационарное лечение

Обобщенные практики, применяемые в период стационарного лечения в клиниках наблюдения и лечения / интенсивной терапии



В данном разделе приведено обобщение широко применяемых в настоящее время в мире практик в части подготовки медицинских учреждений к приему пациентов с коронавирусом COVID-19 и мероприятиям по организации работы клинических отделений.

Описанные практики не являются рекомендациями или прямым руководством к действию.

Перед их применением необходимо провести консультации с уполномоченными органами для проверки соответствия действующим правилами оказания медицинской помощи, временным методическим рекомендациям министерства здравоохранения РФ по профилактике, диагностике и лечению новой коронавирусной инфекции (COVID-19), рекомендациям ВОЗ





# Медицинское обеспечение (1/8)

## Обобщенные применяемые мировые практики

### Организация клиник (1/2)



### Инвентаризация текущих возможностей стационарного лечения

Проведение инвентаризации количества коек, оборудования и обеспечения всех медицинских учреждений региона различной принадлежности и различного профиля (включая санатории и профилактории) для получения оценки возможностей по приему и лечению заболевших

Перенос при возможности всех несрочных амбулаторных посещений и плановых операций, не связанных с угрозой жизни и здоровью пациентов, для высвобождения коек для приема больных

По возможности выделение полностью под прием и лечение пациентов с коронавирусом одного или нескольких изолированных корпусов с отдельными входами. При необходимости перевод из выделенной под пациентов с коронавирусом клиники всех находящихся там пациентов в другие медицинские учреждения или другие корпуса больниц

При невозможности выделения отдельного изолированного корпуса больницы под прием и лечение больных с коронавирусом необходимо обеспечить разделение общий корпус на зоны для обычных пациентов и пациентов с коронавирусом, при этом предусмотреть отдельный вход, отдельные помещения для полного переодевания персонала через душ, отдельные склады СИЗ, отдельные помещения для приема пищи

Проведение инспекции всех медучреждений региона на предмет готовности и соблюдения правил по работе с пациентами, заболевшими коронавирусом (постепенно от самых крупных до небольших). В первом приоритете инспекция проводится в клиниках, выделенных под пациентов с коронавирусом

Обеспечение клиники всем необходимым оборудованием, СИЗ, лекарственными средствами и расходными материалами

Организация системы вентиляции в инфекционных палатах отдельной для каждого помещения, с воздушными потоками только наружу. Внутренние вентиляционные каналы между помещениями должны быть герметично заглушены



# Медицинское обеспечение (2/8)

## Обобщенные применяемые мировые практики

### Организация клиник (2/2)



#### Подготовка временных клиник

На основании прогнозной оценки по развитию заболевания, определение потребности в койко-местах для сценария максимальной мобилизации

- Потребность в койках для пациентов легкой и средней тяжести, не входящих в группу риска
- Потребность в койках отделений интенсивной терапии (для пациентов средней тяжести, находящихся в группе риска, и пациентов в тяжелой и критичной степени)

Оценка требуемой численности персонала (медицинский и административный персонал)

Оценка потребности в медицинском оборудовании, СИЗ, средствах дезинфекции и расходных материалах для оборудования

Рассмотрение вариантов увеличения количества доступных коек за счет:

- Уплотнения клинических отделений стационарных клиник, либо выделения дополнительных больниц/ корпусов под прием пациентов с коронавирусом
- Возведения временных / полевых клиник для лечения и интенсивной терапии в помещениях большой площади (здания спортивных сооружений, музейных и выставочных центров, складских комплексов)

# Медицинское обеспечение (3/8)

## Обобщенные применяемые мировые практики

### Медицинский и административный персонал (1/2)



#### Организация работы медицинского персонала

Формирование перечня всех врачей с указанием квалификаций по региону, вне зависимости от их текущего работодателя, для возможности быстрого комплектования стационарных и временных клиник, участковых бригад по мере необходимости

При дефиците медперсонала организация отзыва из отпуска, перевод из других медучреждений, задействование медперсонала смежных квалификаций на дефицитных участках

Проведение обязательных тренингов для всего медицинского персонала по мерам инфекционного контроля (IPC) для предотвращения распространения инфицирования, с учетом последних рекомендаций ВОЗ и органов здравоохранения

Разделение мед. персонала, работающего с инфекционными больными, на бригады с постоянным составом медработников в бригадах. Бригады должны работать в инфекционных палатах (зараженных зонах) в разное время и не пересекаться между собой, перемещение медработников между бригадами не допускается для минимизации возможности заражения

Организация лечения, обследований, и дезинфекции силами каждой команды как единой группы для минимизации частоты входа и выхода персонала в инфекционные палаты

Ограничение работы каждой бригады в инфекционной палате максимальной продолжительностью в 12 часов (в некоторых практиках длительность работы каждой смены ограничена 4 часами для снижения утомляемости и минимизации потери концентрации медперсоналом)

#### Использование СИЗ

Обеспечение всего медицинского персонала клиник средствами индивидуальной защиты. Для медработников, работающих с инфекционными больными, набор СИЗ должен включать в себя: халаты Тайвек с длинными рукавами на манжетах и капюшоном, маску N95/FFP3, шапочку, защитные очки или защитную прозрачную маску, защитные бахилы на обувь, двойной комплект перчаток

Проведение обязательного обучения всего персонала по порядку надевания и снятия средств индивидуальной защиты перед началом работы в клиниках, выделенных для инфицированных коронавирусом и инфекционных палатах. Все медработники должны сдать тест перед допуском к работе

Введение яркой, видимой издали визуальной идентификации персонала, работающего с пациентами с коронавирусом (например, форма определенного цвета) для немедленного определения ситуаций контактирования с другими сотрудниками.

Стирка и дезинфекция СИЗ должна проводиться после каждого использования в том же корпусе клиники, где находятся пациенты. Вывоз СИЗ для стирки за пределы корпуса не допускается

# Медицинское обеспечение (4/8)

## Обобщенные применяемые мировые практики

### Медицинский и административный персонал (2/2)



#### Проживание на период работы в инфекционных палатах

Перевод на вахтовый метод всего медицинского персонала, работающий с пациентами с коронавирусом COVID-19 (от 2 недель и более). В период работы в клинике, медперсонал соблюдает режим полной изоляции. Контакты с членами семьи, административным и другим медицинским персоналом, другими бригадами врачей должны быть по возможности полностью ограничены

Организация отдельных мест проживания (например, палат в клинике, либо в гостиницах, расположенных рядом) для всего состава медицинского персонала, работающего в инфекционных палатах

Доставка из места проживания в клинику и обратно с использованием специально выделенного транспорта, в отношении которого применяется специальный режим дезинфекции. Поездки общественным транспортом, такси или каршерингом не допускаются

#### Протоколы при заболевании сотрудников медучреждений

Проведение ежедневного независимого мониторинга состояния персонала, работающего с инфекционными пациентами на предмет: утомляемость, психологическое состояние, наличие повреждений / ран от ношения масок и других СИЗ, симптомов заболевания COVID-19

При обнаружении у сотрудника симптомов (например, температура или кашель) проводить незамедлительную изоляцию и теста на заболевание. До получения двойного отрицательного результата теста на COVID-19 вся бригада, в которой был обнаружен сотрудник с признаками заболевания, должны быть изолирована

При подтверждении заболевания COVID-19 у одного из членов бригады врачей, вся бригада помещается на 14-дневный карантин, для минимизации заражения других сотрудников

#### Прекращение работы в инфекционной клинике/завершение "вахты"

Весь линейный персонал (медицинские работники, техники, администраторы и специалисты по логистике) после завершения работы с инфекционными больными (завершение вахты) и перед возвращением к нормальной жизни, должны сдать тест на коронавирус

До того, как будут получены отрицательные результаты анализа, группа работников изолируется в выделенной для этого зоне

# Медицинское обеспечение (5/8)

## Обобщенные применяемые мировые практики

### Дезинфекционные и санитарно-гигиенические мероприятия



#### Санитарно-гигиенические мероприятия

Размещение инструкций по правильному мытью рук и другим гигиеническим процедурам, а также средств дезинфекции, в ключевых местах, где возможны контакты с зараженными поверхностями (приемные, туалетные комнаты, коридоры)

Распоряжение для медработников, не задействованных в лечение инфекционных больных, каждые 2 часа менять маски, проводить дезинфекцию рук и мобильного телефона, проводить самостоятельную дезинфекцию рабочих мест, в том числе поверхности компьютерной техники: клавиатуры, компьютеры, мониторы, принтеры

Выдача всем посетителям медучреждений при входе маски

Раздача пищи в индивидуальных контейнерах

Полный отказ от совместного использования медицинских и иных принадлежностей врачебным персоналом, в том числе ручками и другими канцелярскими принадлежностями

Отказ (где возможно) от бумажных документов, включая историю болезни, и переход на электронные формы

#### Дезинфекционные и обеззараживающие мероприятия

Ознакомление всех работников, занимающихся чисткой и дезинфекцией, с правилами проведения дезинфекции, периодичности дезинфекции, сроками действия используемых средств, с проведением тестирования

Введение цветowych кодов одежды, постельного белья, и других элементов, относящихся к больным коронавирусом, для проведения отдельной дезинфекции и контроля непопадания этих предметов за пределы зараженной зоны

Обеспечение регулярной чистки и дезинфекции полов, стен и всех поверхностей и медицинского оборудования с использованием сертифицированного по нормам ЕРА дезинфицирующего средства для медицинского использования (например, хлорноватистой кислоты). При наличии видимых загрязнений удаление до проведения дезинфекции в соответствии с процедурами удаления крови и телесных жидкостей.

Проведение дезинфекции не реже трех раз в день, а также каждый раз при выявлении загрязнения

Обеспечение более частой (постоянной) дезинфекции мест, которых касается множество людей (дверных ручек и т. д.)

Обеспечение обеззараживания помещений ультрафиолетовыми (кварцевыми) лампами не менее двух раз в день



# Медицинское обеспечение (6/8)

## Обобщенные применяемые мировые практики

### Удаленная работа с населением



#### Участковые обходы

Перевод всех амбулаторных визитов в поликлиники и больницы пациентов с симптомами респираторно-вирусных заболеваний на вызов врача на дом

Организация локальных (участковых) бригад в составе медицинских работников и, при необходимости, представителя ТСЖ для обхода квартир на территории, для выявления потенциально заболевших (визуальная оценка симптомов, термометрия, пульсоксиметрия, аускультация легких)

При выявлении симптомов вызов специализированного транспорта скорой помощи с транспортировкой в клинику для взятия пробы на тестирование и помещения на карантин

#### Горячая линия

Организация круглосуточной горячей линии для ответа на наиболее частые вопросы по графику работы клиник, вызова врача при подозрениях на заболевания

Комплектация колл-центра работниками с медицинским образованием, которые способны по чек-листу собрать анамнез и оценить, является ли случай подозрительным для направления к пациенту врача на проверку симптомов коронавируса

Организация информирования о работе колл-центра для проведения первичной диагностики

#### Организация телемедицины

Развертывание существующих инструментов телемедицины для первичного осмотра и консультирования клиента по вопросам заболевания коронавируса

# Медицинское обеспечение (7/8)

## Обобщенные применяемые мировые практики

### Работа приемного отделения



Обновление протоколов работы приемных отделений на основе последних рекомендаций ВОЗ и министерства здравоохранения. Проведение тренингов для персонала больницы по работе по новым протоколам

Внедрение в медучреждении организационные и технические меры, направленные на разделение потоков пациентов с коронавирусом с остальными сотрудниками и пациентами для недопущения кросс-заражений

- Организация первичного скрининга и разделение пациентов на всех точках до входа в медучреждение для оперативного выявления посетителей с симптомами респираторных заболеваний и направление их в отдельный поток
- Обеспечение отдельных входов / приемных отделений, туалетов для посетителей с симптомами респираторных заболеваний
- Установка физических ограничителей / перегородок для направления потоков пациентов на дальнейшие этапы обследования и недопущения пересечения с другими не заболевшими пациентами
- Обеспечение отдельной зоны / комнаты диагностики за пределами приемного отделения для проведения всех клинических осмотров и заборов проб
- Выделение отдельного оборудования для диагностики, лечения и уходу с заболевшими коронавирусом (например, оборудования для проведения лучевой диагностики)

Обязательная изоляция для всех подозрительных и подтвержденных случаев в соответствии с тяжестью заболевания

- Пациенты с легкой и средней (вне группы риска) тяжестью заболевания направляются в инфекционные клиники под наблюдение врачей, либо временные клиники обсервации и лечения
- Пациенты со средней (группа риска) и высокой тяжестью заболевания направляются в клиники/отделения с возможностями интенсивной терапии

# Медицинское обеспечение (8/8)

## Обобщенные применяемые мировые практики

### Работа стационарного отделения



Обновление протоколов работы приемных отделений на основе последних рекомендаций ВОЗ и министерства здравоохранения. Проведение тренингов для персонала больницы по работе по новым протоколам

Внедрение в медучреждении организационные и технические меры, направленные на минимизацию контактов пациентов и персонала с потенциальными носителями вируса, например

- Обеспечение доступа в палаты пациентов минимально необходимого персонала при обязательном использовании полного комплекта СИЗ согласно рекомендациям ВОЗ
- Обеспечение сбора всех диагностических респираторных проб у пациентов – потенциальных носителей коронавируса непосредственно в их палатах
- Внедрение специальных протоколов транспортировки пациентов с коронавирусом из палат в отделения лучевой диагностики / операционные / отделения интенсивной терапии для минимизации контактов с другими пациентами и недопущения загрязнения общих / совместно используемых зон
- Ограничение перемещения пациентов по учреждению только специально отведенными зонами
- Полное ограничение посещения пациентов, кроме медработников, допущенных к работе в инфекционных палатах

Клинические помещения для больных средней тяжести (группа риска) и тяжелых/критичных случаев должны быть оборудованы всем необходимым для проведения мероприятий интенсивной терапии, а также кислородной терапии

Обеспечение пребывания инфицированных пациентов в период восстановления не в отделении постоперационной анестезии, а исключительно в операционных/процедурных/отделении интенсивной терапии



---

# Содержание

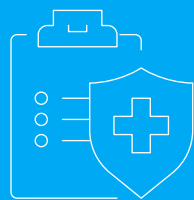
- Детализация мероприятий
  - 3. Медицинское обеспечение
  - **4. Образование**
  - 5. Транспорт
  - 6. Экономические меры
  - 7. Поддержка населения

# Образование: основные вопросы, необходимые действия

## Основные вопросы

Как и когда вы определяете, стоит ли закрывать школы или вводить карантин?

Какие меры необходимо принять для оказания поддержки людям, затронутым закрытием школы/карантином? (учителя, учащиеся, родители и т.д.)



## Основные действия

### Подготовка к закрытию школ, ВУЗов и др. учебных заведений

**Проверка интернет-соединений в домах и планирование его усиления** (например, обеспечение 4G, субсидии для семьи, точки доступа; срочная покупка устройств для студентов, у которых не будет доступа к дистанционному обучению)

Выделение подгруппы преподавателей для подготовки онлайн-уроков по основным предметам

Обучение преподавателей дистанционной работе

Проведение тестовых уроков, в ходе которых учащиеся работают из дома, чтобы проверить инфраструктуру

### Минимизация поездок и контактов

**Минимизация общения во время обучения** (напр. перевод занятий в одну аудиторию для группы, закрытие столовых и т.п.)

Ограничение поездок

Минимизация дополнительных занятий

Отмена очных занятий после появления существенных рисков



# Учебные заведения должны подготовиться к проведению удаленного обучения в течение неопределенного периода времени





Сценарии	Сроки	Общая оценка эффекта
<p><b>Быстрое и эффективное ограничение распространения вируса</b></p> 	<p>Удаленное обучение в апреле-мае</p> <p>Очное обучение возобновляется в мае-июне</p>	<p><b>Структура академического года</b> изменяется на следующие 4-8 недель; <b>возобновление в мае-июне</b> для учебных заведений, проводящих сессию на тот период</p> <p><b>Проведение экзаменов в конце года</b> в некоторых регионах</p> <p>Летние программы и составление программ на осень могут проводиться при личном контакте, но с введением новых мер охраны здоровья</p>
<p><b>Эффективные меры реагирования, но повторение вспышек инфекции (в отдельных регионах)</b></p> 	<p>Проведение удаленного и личного обучения в различных пропорциях в течение 2020 г. с высокой степенью вариативности по регионам</p>	<p>Обучение остается удаленным во многих регионах до конца 2020 г.</p> <p>Обучение частично возвращается к очной форме осенью, но продолжается периодическое закрытие учебных заведений в связи со вспышками инфекции на местах и в регионах, из-за чего меняется структура учебного процесса до конца 2020 г.</p>
<p><b>Продолжение эпидемии в 2020-21 гг.</b></p> 	<p>Удаленное обучение в течение 2020 г. и части 2021 г.</p>	<p>Образование остается в основном удаленным в течение 2020 г. и начала 2021 г. до широкого применения вакцинации</p> <p>Значительные перебои в проведении экзаменов, выставлении оценок и получении знаний</p>

**Сроки могут различаться в зависимости от концентрации инфекции на местах**



# Каждый эпидемиологический сценарий окажет существенное воздействие на систему образования

XX Длительность закрытия учебных заведений

Сценарии	 <b>Здоровье и благосостояние</b>	 <b>Преподавание, обучение и проведение экзаменов</b>	 <b>Преподавательский состав</b>	 <b>Операционная деятельность</b>
<b>Быстрое и эффективное ограничение распространения вируса</b>  <b>4-8 недель</b>	<p>По возвращении учащихся в учебные заведения требуются <b>дополнительные меры охраны здоровья</b> (напр. контроль самочувствия) и выборочное сохранение принятых ранее мер</p>	<p>Учащимся требуется <b>восстановление появившихся пробелов</b> по возвращению к учебе, но в основном они могут перейти на следующую ступень/ год обучения</p> <p>Сложности в проведении <b>экзаменов в конце года</b> влияют на выставление оценок и зачисление в высшие учебные заведения – наибольшее влияние на <b>выпускников 2020 г.</b></p>	<p><b>Учителя и директора учебных заведений испытывают слишком высокую нагрузку</b> в связи с неожиданным переходом на обучение онлайн</p> <p>Быстрый “приход в норму” по возвращении учащихся и преподавателей в учебные заведения</p>	<p><b>Отмена мероприятий</b> и внеклассных программ в краткосрочной перспективе; включая выпускные мероприятия в школах</p> <p>Небольшие дополнительные затраты на антикризисное управление и организацию инфраструктуры</p>
<b>Эффективные меры реагирования, но повторение вспышек инфекции (в отдельных регионах)</b>  <b>3-4 месяца</b> Затем работают время от времени	<p>Сохраняется <b>риск инфицирования</b> для учащихся, их семей и преподавательского состава</p> <p>Риск <b>домашнего насилия, повышения количества проблем с психическим здоровьем</b> ввиду продолжительной неопределенности</p>	<p><b>Необходимость заполнения пробелов в знаниях; влияние на успеваемость</b></p> <p>Разный подход к образованию в различных школах/регионах, создающий дополнительные сложности в выставлении оценок, проведении экзаменов и поступлении в ВУЗы</p> <p>Сложность в управлении переходом на следующий год обучения (поступающий класс, выпускной класс, перевод)</p> <p>Необходим высокий уровень удаленного обучения для минимизации влияния на успеваемость учащихся</p>	<p><b>Необходимо принятие решений по незанятому персоналу</b> (персонал, не занятый непосредственно в учебном процессе)</p> <p><b>Процесс найма персонала усложняется</b> необходимостью удаленного проведения найма и нарушением реализации программ обучения преподавателей</p>	<p>Профессиональное развитие и оценка преподавателей <b>нарушены</b></p> <p>Решения <b>об удержании незанятого (не участвующего в академическом процессе) персонала</b> становятся все более критичными</p> <p>Операционная неопределенность в связи с происходящими переходами от удаленного обучения к личному и обратно</p>
<b>Продолжение эпидемии в 2020-21 гг.</b>  <b>Весь 2020 г. и часть 2021 г.</b>	<p>Повышенный риск <b>домашнего насилия и проблем с психическим здоровьем</b></p> <p>Высокая нагрузка на персонал консультирования <b>учащихся с серьезным отставанием</b></p>	<p>Высокая необходимость заполнения пробелов в знаниях; некоторые <b>учащиеся рискуют потерять полный учебный год</b></p> <p>Рост <b>процента отсеявшихся</b>, особенно в группе учащихся высокого риска (неблагополучные семьи и пр.)</p> <p>Рост затрат и операционная неопределенность с открытием и закрытием учебных заведений</p>	<p>Требуется существенная <b>перестройка процесса обучения и найма преподавательского состава</b></p>	<p>Повышение затрат на инфраструктуру более постоянного удаленного обучения</p>

# Действия Региональных властей по переходу на удаленное обучение будут выглядеть по-разному, в зависимости от начальных обстоятельств



**Низкая технологическая зрелость и уровень внедрения**



**Высокая технологическая зрелость, но низкий уровень внедрения**



**Высокая технологическая зрелость и уровень внедрения**

## Задачи школ

Взаимодействие преподавателей и учащихся ограничено или происходит через **смартфоны**

Использование **печатных материалов** для чтения/выполнения заданий

**Быстрая адаптация личного учебного плана** с применением видеоконференцсвязи и заданий онлайн

Постепенное повышение уровня сложности **программного обеспечения для адаптивного обучения и выставления оценок и контента на основе учебной программы**

Широкое применение **виртуальных систем обучения** с передовыми возможностями

**Координирование взаимодействия сверстников**, практических занятий, интерактивных каналов

## Задачи государственных/регулирующих органов

**Массовое обучение** путем применения готовых платформ, ТВ и радио

**Обеспечение доступа к интернету**

Предоставление школам **вариантов готовых к внедрению схем** обучения

**Содействие в координации масштабного внедрения** онлайн-обучения

**Обеспечение доступа к интернету**

**Предоставление учащимся устройств**

Предоставление школам **вариантов готовых к внедрению схем**

Координация выставления **оценок и баллов онлайн**

**Предоставление централизованной поддержки** отдельным школам

Предоставление школам **вариантов готовых к внедрению схем**

**Контекст региона/системы образования исключительно важен для выбора правильной модели удаленного обучения**

Системы образования должны провести оценку своей технологической зрелости и уровня внедрения технологии для определения исходного уровня для внедрения методов удаленного обучения и принятия стратегических решений



# Региональным властям необходимо обучать преподавателей работе в удаленной среде



## Кого нужно обучать?

Директора школ  
Ведущие преподаватели  
Школьные учителя (могут быть сгруппированы по годам обучения)  
Функциональный персонал для поддержки учителей и семей

## Какие темы нужно освещать?

Техническая адаптация (новые устройства, пользование платформами)  
Темы обучения (планирование уроков и тестирования в удаленном формате и т. д.)  
Педагогические темы (вовлечение учащихся и т. д.)

## Как проводить обучение?

Очное обучение  
Потоковое вещание в режиме реального времени / методы взаимодействия онлайн  
Учебные материалы офлайн (видео, материалы для чтения)  
Непрерывное наставничество опытных преподавателей

### Важные аспекты

Провести оценку навыков и знаний методов удаленного обучения конкретных директоров/учителей  
Разработать систему стимулирования для постоянной вовлеченности учителей  
Определить координаторов проведения обучения

Приоритизировать и каскадировать учебные модули  
Составить план работ по постоянной поддержке и широкомасштабному применению  
Разработать актуальный учебный контент  
Сформировать сети сотрудничества и/или наставничества учителей для улучшения поддержки и применения программ

Определить ситуацию с введением самоизоляции в конкретном регионе и подготовиться соответственно  
Оценить потребности в устройствах и подключению к интернету для предоставления эффективного обучения  
Разослать необходимые материалы заранее для успешной подготовки

**Мотивация и поддержка преподавательского состава – один из наиболее важных факторов успеха удаленного обучения**  
Администрации важно обеспечивать **мотивацию преподавательского состава и предоставлять надежный канал обратной связи** для получения честных рекомендаций и доработки подходов к проведению дистанционного обучения



---

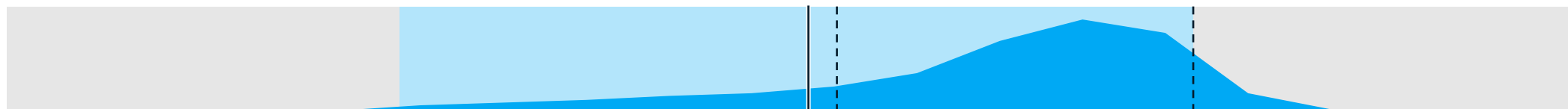
# Содержание

- Детализация мероприятий
  - 3. Медицинское обеспечение
  - 4. Образование
  - **5. Транспорт**
  - 6. Экономические меры
  - 7. Поддержка населения

# Операционная деятельность транспорта в мировой практике зависит от этапа борьбы с вирусом



	Этап 1. Сдерживание	Этап 2. Начальное распространение	Этап 3. Ускоренный рост	Этап 4. Выход из активной фазы
<b>Описание</b>	Случаев заболевания в регионе не выявлено	Выявлены первые случаи <sup>1</sup> заболевания в регионе	Быстрый рост заболевших, достижение пиковых значений	Замедление темпов роста до контролируемого уровня <sup>1</sup>
<b>Цель</b>	Не допустить заболеваний/ выявить и отследить всех зараженных	Раннее выявление заболевших и возможных контактов для изоляции и недопущения ускоренного роста	Снижение темпов роста числа заболевших за счет всех возможных мер сдерживания	Переход к нормальному функционированию региона, предотвращение новой волны развития заболевания
<b>Распространенные мировые практики</b>	<p><b>Минимизация отдельных линий и маршрутов</b></p> <p>Подготовка инфраструктуры к обработке к дезинфекции</p> <p>Формирование единого ситуационного центра по транспортным вопросам</p>	<p><b>Ограничение контактной продажи билетов</b></p> <p>Регулярная <b>обработка всей инфраструктуры</b></p> <p><b>Ограничение маршрутов</b>, кроме утренних и вечерних, <b>увеличение в пиковые часы</b></p> <p>Максимальное количество сотрудников переводится на работу из дома</p>	<p><b>Работа только для пассажиров со специальными пропусками</b></p> <p>Дезинфекция до 4 раз в день</p>	<p><b>Поддержка дезинфекции, использования СИЗ</b></p> <p>Вывод всех маршрутов обратно в эксплуатацию</p>



Текущая ситуация в регионах

1. Конкретное количество случаев определяется в зависимости от уровня города/конкретного объекта



# Этап 2: начальное распространение.

## Общественный транспорт: обеспечение безопасности пассажиров (1/2)



### Транспорт

**Уменьшение движения общественного транспорта**, каршеринга (при невозможности обеспечения дезинфекции после каждого пассажира). Закрытие ночных маршрутов

**Повышение частоты работы транспорта утром и вечером для доставки людей на работу**

Ограничение авиа и ж.д. маршрутов, **отмена межрегионального автобусного сообщения**

**Увеличение частоты дезинфекции** в вагонах/автобусах до четырех раз в день; для дезинфекции используются средства для очистки на основе хлора и аммиака (0,5%)

Обеспечение естественной вентиляции, минимум в 2 окна на каждый автобус или вагон

Отмена проверки билетов

**Обеспечение расстояния между пассажирами в 1,5-2 метра** и минимизация их контактов

- Ограничение максимально допустимого количества человек в транспорте (применимо к автобусам, маршрутным такси)
- Блокировка соседних кресел, наклеивание маркировки "не садиться"
- Рассадка пассажиров спиной друг к другу

**Уменьшение размеров используемых автобусов**, максимальный переход на маршрутные такси

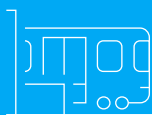


# Этап 2: начальное распространение.

## Общественный транспорт: обеспечение безопасности пассажиров (2/2)



### Станции, остановки



Размещение на ж.д. станциях и в аэропортах средств **контроля каждого прибывшего из других регионов**: тепловизоры / термометры, регистрация, отправление на 14-дневный карантин

**Физическое разграничение дверей для входа и выхода** для минимизации столпотворения на входе

**Нанесение разметки в полтора метра** на остановках/станциях при ожидании транспорта

**Оснащение всех станций дезинфицирующими средствами** для рук для пассажиров, масками для персонала

Дезинфекция поверхностей (поручней эскалаторов, скамеек, дверных ручек, кнопок лифтов) каждые 1–4 часа или 1 раз в день в зависимости от пассажиропотока. Ручная обработка раствором гипохлорита натрия (1 к 99), использование 75% процентного спиртового раствора

Проведение дезинфекции системы вентиляции и замены фильтров два раза в неделю

Внедрение специальных процедур вывоза мусора: увеличение частоты вывоза с станций, запрет на скопление открытых мешков

### Такси



Контроль состояния здоровья таксиста и пассажира. **Добавление в приложение агрегатора такси возможности кросс-контроля видимого состояния здоровья** – отстранение от работы водителей с симптомами заболевания

**Изоляция водителя такси от пассажиров**, например, установление пластиковых барьеров

Разрешение проезда только на заднем сидении

Использование только безналичной оплаты проезда

Обеспечение наличия салфеток и санитайзеров на заднем сидении для пассажиров

**Проветривание после каждого пассажира с отправлением фото агрегатору такси**

Проведение дезинфекции поверхностей, которых мог касаться пассажир (дверные ручки, ручки над сидениями, сидения, подголовники, ремни безопасности, кнопки открытия окон) после каждого пассажира

# Этап 2: начальное распространение.

## Общественный транспорт: обеспечение безопасности сотрудников



### Персонал, работающий с клиентами



**Предоставление СИЗ** всем сотрудникам, не имеющим возможности работать из дома: маски, перчатки, костюмы

Распоряжение об использовании медицинских масок, обеспечение регулярной проверки температуры и использования перчаток

Предоставление всему персоналу набора антибактериальных спреев и дезинфицирующих средств для рук

**Проведение обучения персонала** (например, дезинфекция рук, использование маски, необходимые действия в случае симптомов)

Сокращение взаимодействия с пассажирами (например, сокращение количество проверок билетов, остановить продажу билетов в автобусе)

Организация доступа к медицинскому персоналу для предоставления информации/ответов на вопросы и предоставления медицинских осмотров

Уменьшение физических подписей документов. Упрощение внутренних процессов отчетности и согласования для уменьшения физических контактов (например, изменить области принятия решений)

### Работники офиса



**Закрытие** максимально возможного количества помещений

**Проведение дезинфекции офисов** и производственных помещений один-три раза в день

**Обеспечение работы из дома**, доступ к системе. Обучение персонала по мере необходимости

Формирование резерва сотрудников для поддержки непрерывной операционной деятельности и выведение их на удаленную работу, возврат вместо выбывших

# Этап 2: начальное распространение.

## Общественный транспорт: коммуникация



### Коммуникация с пассажирами



**Демонстрация видеороликов о мерах безопасности**, например, о необходимости мытья рук и использования масок, о необходимости исключения личного контакта и соблюдения расстояния 1,5-2 метра

Информирование о внедренных процедурах безопасности с отчетами

Информирование об изменении сервиса и других обновлениях (через социальные сети, объявления станций)

### Коммуникация с сотрудниками



**Личный пример руководителя:** ношение СИЗ, удаленная работа (если возможно), проведение ежедневных индивидуальных пятиминуток с сотрудниками

Публикация **сборника часто задаваемых вопросов**

Разъяснение причин удаленной работы в офисе в сравнении с рабочими сотрудниками и влияние этого на здоровье

**Обучение** сотрудников способам **взаимодействия с потенциально больными пассажирами**

Виртуальные тренинги для разных сотрудников по методам дистанционного управления

### Поддержка социальной инфраструктуры



Обеспечение **адресной развозки сменного персонала на предприятия непрерывного цикла** при помощи высвободившихся автобусов с городских маршрутов

**Поддержка прокатов велосипедов и самокатов** для населения, которому требуется перемещение на работу

Минимизация маршрутов к отдаленным районам и городам/поселкам. Выделение утренних и вечерних рейсов для снижения необходимости перемещения населения (при обеспечении достаточного количества маршрутов для недопущения скоплений пассажиров в транспорте)

Организация специализированного микро-транзита для уязвимых слоев населения (пожилые, маломобильные, с тяжелыми хроническими заболеваниями)

# Этап 2: начальное распространение.

## Организация грузоперевозок



### Грузоперевозки

Обеспечение **отслеживания основных данных всех участников цепочки поставки** (местоположение, имя, температура) от производства до пункта доставки, включая: сборщика, упаковщика, водителя, грузчика в магазине, в дистрибуционном центре

Использование СИЗ у водителей включая маски, перчатки. В центрах передачи – очки и средства защиты головы

Формирование "чистых бригад" – постоянных пар водителей на маршрутах дальнего следования

**Перед началом нового маршрута** водители обязаны **проводить полную стерилизацию транспорта**

**Организация физического разделения водителей**

- Водителям в регионах, с высоким уровнем инфекции разрешается работать только в этом регионе. При поставке в другой регион – передавать автомобиль другим водителям в оборудованных региональных пограничных пунктах
- Оборудование места передачи грузовика со сменой водителей и полной дезинфекцией кабины
- Тестирование водителей, въезжающих за-за пределов региона (по причинам – срочности доставки, разрешения на использование автомобиля и пр.)
- Проведение бесконтактной пересменки водителей

Обеспечение взаимодействия с градообразующими предприятиями для оснащения блокпостов и контрольных пунктов

Инструкции, **аналогичные инструкциям обеспечения безопасности на заводах**

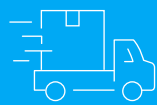
**Контроль и регистрация входа и выхода** сотрудников в здания и помещения внутри

Разделение водителей в **отдельные помещения во время отдыха**, обеспечение мест отдыха масками, СИЗ

Проверка персонала, как потенциальных носителей болезней (температура)

Дезинфекция поверхностей 3 раза в день

Исключение работы обращения водителей с грузами



### Дистрибуционные центры



# Этап 3: ускоренный рост. Общественный транспорт



## Транспорт



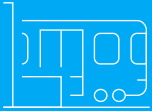
**Выделение дополнительных маршрутных такси** для перевозки пассажиров меньшими группами

Введение **спецпропусков для проезда** на общественном транспорте

**Закрытие каршеринга**

Введение очистки и дезинфекции поверхностей каждые 2 часа

## Работники офиса



Перевод всех сотрудников на работу из дома, кроме исполняющих критические функции

## Такси



**Введение спецпропусков для проезда на такси**

Сокращение объема доступных такси

---

# Содержание

- Детализация мероприятий
  - 3. Медицинское обеспечение
  - 4. Образование
  - 5. Транспорт
  - **6. Экономические меры**
  - 7. Поддержка населения

# Экономические меры на уровне региона: снижение нагрузки на бизнес



Поддержка населения рассмотрена в следующей секции

## Практики поддержки бизнеса на уровне региона, исключая федеральные меры

### Аренда и коммунальные платежи



**Сокращение/отмена/заморозка арендной платы** за муниципальную недвижимость, земельные участки  
Альтернативно временное **снижение тарифов** на аренду муниципального имущества  
Сокращение или отмена коммунальных платежей, оплаты капитального ремонта  
Введение моратория на выселение из муниципальной недвижимости за неуплату на срок до 6 месяцев  
Отмена оплаты на городских парковках

### Налоги и сборы



**Прекращение сбора региональных налогов на срок до 6 месяцев. Предоставление отсрочек**  
**Освобождение от ряда налогов:** транспортного, налога на имущество  
Снижение оплат по страховым взносам  
Отмена начисления пени за недоимки по налогам и страховым взносам  
Мораторий прием заявлений о банкротстве должника со стороны кредиторов

### Проверки



**Продление сроков предоставления отчетности**, в том числе налоговых деклараций, пояснительных документов  
Мораторий на применение налоговых санкций за непредставление документов, деклараций  
Неприменение штрафных санкций по контрактам в случае нарушения их исполнителем из-за последствий распространения коронавирусной инфекции



# Экономические меры на уровне региона: предоставление капитала бизнесу

Поддержка населения рассмотрена в следующей секции



## Практики поддержки бизнеса на уровне региона, исключая федеральные меры

### Льготное кредитование



Расширение программы льготного кредитования за счет либерализации требований к заемщикам и возможности реструктуризации ранее выданных кредитов

Увеличение капитализации региональных микрофинансовых организаций в целях охвата льготными микрозаймами субъектов малого и среднего предпринимательства

### Адресная поддержка



Адресная поддержка малого бизнеса. Приоритет на производстве и дистрибуции медицинских товаров, например, масок, дезинфектантов

Поддержка гостиничного бизнеса и ресторанного бизнеса, использование их услуг для размещения и обеспечения питанием медицинских работников и пациентов.

Снижение требований к обеспечению контрактов при осуществлении государственных закупок у субъектов МСП

Создание гарантийного фонда для реструктуризации кредитов компаний, пострадавших от ухудшения ситуации, в связи с распространением новой коронавирусной инфекции

Оплата провайдерам муниципальных услуг, даже если они временно не оказываются, например, очистка территорий парков, стрижка газонов и пр.

Прямые субсидии МСП на поддержание зарплаты сотрудников не ниже МРОТ

Открытие бесплатной горячей линии по финансовым, юридическим, налоговым вопросам

Выделение населению купонов на приобретение товаров в региональных магазинах и сетях






---

# Содержание

- Детализация мероприятий
  - 3. Медицинское обеспечение
  - 4. Образование
  - 5. Транспорт
  - 6. Экономические меры
  - **7. Поддержка населения**

# Поддержка населения: перечень основных направлений поддержания социального благополучия и экономического благосостояния граждан



Темы	Области поддержки
<b>1</b> Коммуникация и информирование среди населения 	<p>Регулярное информирование населения об эпидемиологической ситуации и принимаемых мерах в регионе</p> <p>Массовое информирование населения о мерах профилактики, признаках инфекции, порядке действия в различных ситуациях</p> <p>Ответы на часто задаваемые вопросы, работа "горячей линии"</p> <p>Запуск и отслеживание системы контроля за развитием ситуации в регионе и результатах принимаемых мер по дэшбордам</p>
<b>2</b> Финансовая поддержка домохозяйств 	<p>Финансовая поддержка домохозяйств, в том числе через предоставление материальной помощи, облегчение доступа к пособиям, субсидирование кредитов</p> <p>Ослабление финансовой нагрузки через введение гибкости по оплате за жилье (напр. в муниципальной собственности), снижение или списание коммунальных платежей, предоставление муниципальных сервисов бесплатно</p>
<b>3</b> Обеспечение занятости 	<p>Создание мер по обеспечению занятости населения, в т.ч. поддержка в обучении, поиске мест для временного трудоустройства, предоставление информации по защите прав работников</p> <p>Перераспределение незанятых на новые работы и работы, которые требует большого количества трудовых ресурсов (напр., в больницах, органах социальной защиты, по защите правопорядка)</p>
<b>4</b> Поддержка уязвимых групп населения 	<p>Поддержка уязвимых слоев населения на дому: пожилых людей, инвалидов и людей, страдающих хроническими болезнями или несовершеннолетних (напр., порядок действий при госпитализации единственного опекуна)</p> <p>Мероприятия в местах постоянного проживания уязвимых групп населения: домах престарелых, стационарах, детских домах, интернатах и т.д.</p> <p>Работа с бездомными и мигрантами: информирование, скрининг, дезинфекция, обеспечение мест для расселения и изоляции</p> <p>Меры по профилактике возникающей социальной напряженности в семьях</p> <p>Содействие развитию волонтерства</p>
<b>5</b> Обеспечение безопасности 	<p>Использование новых технологий для обеспечения контроля за мерами по сдерживанию распространения инфекции</p> <p>Меры по предотвращению развития преступности и ее сдерживанию</p>

# Перечень мероприятий по поддержке населения определяется этапом, на котором в регионе находится заболевание



	Этап			
Первоочередные меры по поддержке населения	Сдерживание	Начальное распространение	Ускоренный рост	Выход из активной фазы
	<p>Информирование населения о профилактических мерах защиты: соблюдение гигиены, избегания прямых контактов, а также о первых признаках инфицирования</p> <p>Подготовка социальных служб и каналов коммуникации с гражданами</p> <p>Налаживание прямого канала связи с федеральными органами, а также основными предприятиями и организациями регионального хозяйства</p> <p>Разработка плана действия по различным сценариям развития ситуации, в т. ч. для поддержки домохозяйств и защиты уязвимых слоев населения</p>	<p>Регулярная прямая коммуникация населению о ситуации, мерах защиты и действиях со стороны региональных властей</p> <p>Запуск "горячей линии", канала ответа на часто задаваемые вопросы</p> <p>В соц. учреждениях постоянного проживания повышенное внимание к гигиене, информирование о симптомах заболевания, 14-дневная изоляция всех пребывающих в регион</p> <p>Формирование мер по поддержке для пожилых, инвалидов и людей, страдающих хроническими болезнями, многодетных семей, а также бездомных при неблагоприятном сценарии развития ситуации</p>	<p>Продолжение регулярного информирования граждан по мерам защиты: обеспечение гигиены, прозрачность относительно развития ситуации</p> <p>Обеспечение занятости, переобучение и направление на дефицитные работы (в больницы, соц. обеспечение)</p> <p>Поддержка уязвимых слоев населения: пожилых людей, инвалидов и хронических больных на дому и в стационарах, многодетных семей и детских учреждений постоянного проживания</p> <p>Поддержка бездомных и мигрантов</p> <p>Принятие меры по снятию социальной напряженности в семьях</p> <p>Обеспечение безопасности и реализация мер по контролю за криминогенной обстановкой</p>	<p>&lt;Отдельный документ&gt;</p>

## 1. Коммуникация и информирование среди населения

В дополнение к мерам, принимаемым на федеральном уровне

### Коммуникация и информирование среди населения



#### Этап 1

Организация штаба по информированию населения, координации сообщений из различных источников

Обеспечение широкой публикации политик, процедур и информации на видных местах: центры обслуживания, автобусные остановки, транспорт, билборды и т. д.

- Подход к гигиене: порядок мытья рук, чихания, средств индивидуальной защиты и порядке их использования, дезинфекции
- Исключение личных контактов (отмена рукопожатий, соблюдение расстояния 1,5-2 метра при общении)
- Первые признаки инфекции
- Информация о пунктах выдачи средств защиты и дезинфекции и графике их работы
- Официальная информация (распоряжения МинЗдрава, МинТруда, ВОЗ)

Запуск системы оповещения на уровне региона для коммуникации официальной информации и новостей, напр., на сайте региона, местном ТВ-канале, региональной газете

Создание городской "горячей линии" и распространение контактной информации по общим вопросам

Создание канала прямой связи по цепочке федеральная власть-руководство региона

Запуск канала экстренной связи с местными медицинскими учреждениями

Проведение обучения сотрудников и всех служб по работе с гражданами о порядке работы с населением при различных стадиях развития ситуации

Подготовка перехода сотрудников муниципалитетов, мэрий на возможный переход на удаленную работу, проведение обучения

Обеспечение выполнения аналогичных мер по организации информирования и коммуникации среди предприятий и всех сфер регионального хозяйства

Создание канала прямой связи для информирования о ситуации между руководством региона и ключевыми предприятиями и прочие объектами регионального хозяйства (социальной сферы, образования, медицины, транспорта и т.д.)

Создание канала коммуникации и подготовка сообщений для управления моральным уровнем и настроением граждан в качестве контрмеры к ожидаемому уровню нервозности (страх заражения, семейные ограничения (дети школьники и пр.), снижению экономического благополучия)

## 1. Коммуникация и информирование среди населения

В дополнение к мерам, принимаемым на федеральном уровне

### Коммуникация и информирование среди населения

#### Этап 2

Массовое информирование населения на видных местах: центры обслуживания, автобусные остановки, транспорт, билборды и т. д., и в средствах массовых коммуникаций (ТВ-канал, пресса)

- Подход к гигиене: порядок мытья рук, чихания, средств индивидуальной защиты и порядке их использования, правилах использования дезинфицирующих средств
- Исключение личных контактов (отмена рукопожатий, соблюдение расстояния 1,5-2 метра при общении)
- Первые признаки инфекции
- Порядок действия в различных ситуациях (напр., при наличии симптомов)
- Информация о пунктах выдачи средств защиты и дезинфекции и графике их работы

Регулярная прямая коммуникация населению от руководства региона (прямая трансляция, запись сообщения, обращение в местной газете) с информированием о ситуации, а также для управления моральным уровнем и настроением населения с учетом уровня нервозности: о контроле над ситуацией, принимаемых мерах, обеспечении и заботы о гражданах, находящихся в группе риска, и пр.

Запуск интернет-портала с ссылками на все политики и приказы, распоряжения о мерах по предотвращению распространения инфекции (от местных и федеральных органов власти, МинЗдрава, МинТруда, ВОЗ), информации по работе больниц, медицинских центров и вызову врачей на дом

Запуск канала по ответам на часто задаваемые вопросы по широкому кругу вопросов, напр., на сайте региона, местном ТВ-канале, региональной газете

Рассылка адресных сообщений гражданам (email, sms) с коммуникацией важных решений со стороны руководства региона, правил и порядка действия в различных ситуациях

Запуск "горячей линии" для населения по широкому кругу вопросов

Определение ответственных служб и распространение их контактов для вопросов населения о режиме работы и трудовых отношениях, порядке и размере выплат и пособий, режиме перемещения, часах работы региональных служб, и т.д. координация действий этих служб с "горячей линией" и ответами на часто задаваемые вопросы на интернет-портале региона

Запуск конфиденциальной "горячей линии" связи с медперсоналом для самостоятельного сообщения об инфицировании, ответов на вопросы о симптомах болезни, порядке действий при подозрениях на вирус

Запуск системы отслеживания ситуации в регионе через систему показателей и демонстрация для населения (количество заболевших, работающие/не работающие объекты, изолированные территории и т. д.)



## 1. Коммуникация и информирование среди населения

В дополнение к мерам, принимаемым на федеральном уровне

### Коммуникация и информирование среди населения

#### Этап 3

Продолжение регулярной прямой коммуникации населению от руководства региона (прямая трансляция, запись сообщения, обращение в местной газете) с информированием о ситуации, а также для управления моральным уровнем и настроением населения с учетом уровня нервозности: о контроле над ситуацией, принимаемых мерах, обеспечении и заботы о гражданах, находящихся в группе риска, и пр.

Постоянная работа интернет портала с ссылками на все политики и приказы, распоряжения, связанные с мерами по предотвращению распространения инфекции (от местных и федеральных органов власти, МинЗдрава, МинТруда, ВОЗ), ответами на часто задаваемые вопросы, контактными данными по широкому кругу вопросов, информации по работе больниц, медицинских центров и вызову врачей на дом

Работа канала по ответам на часто задаваемые вопросы по широкому кругу вопросов, напр., на сайте региона, местном ТВ-канале, региональной газете

Постоянная работа "горячей линии" для населения в режиме 24/7

Постоянная конфиденциальной "горячей линии" связи с медперсоналом для самостоятельного сообщения об инфицировании, ответов на вопросы о симптомах болезни, порядке действий при подозрениях на вирус

Регулярное информирование населения (региональные средства массовой информации) о текущей ситуации, в том числе о количестве подтвержденных случаев заражения в каждой точке ведения деятельности

Постоянная работа и демонстрация для населения системы контроля ситуации в регионе через систему показателей (количество заболевших, работающие/не работающие объекты, изолированные территории и т.д.)



## 2. Финансовая поддержка домохозяйств

В дополнение к мерам, принимаемым на федеральном уровне

### Финансовая поддержка домохозяйств



#### Этап 2 и 3

Приостановление действия обязательных условий для получения пособия по безработице на 2 месяца (например, условие "готовности немедленно выйти на работу")

Предоставление возможности по подаче цифровых заявлений на получение пособий по безработице без личного присутствия

Предоставление ваучеров на продукты питания, медикаменты, товары первой необходимости

Прямые денежные переводы гражданам

Предоставление субсидии на отпуск по болезни и/или медицинское страхование по COVID-19

Субсидирование отпусков, в том числе по болезни и уходу за детьми

Обеспечение технической возможности получения гражданами оказываемой финансовой поддержки (напр., для пенсионеров, инвалидов)

Снижение/отсрочка по оплате за (муниципальное, городское) жилье

Снижение оплаты или списания по оплате за коммунальные платежи

Предоставление муниципальных/городских сервисов бесплатно

Предоставление гарантий выплаты доли заработной платы для рабочих, которым грозит временная потеря работы, со стороны работодателей

Поддержка работодателей, которые пытаются сохранить занятость с использованием широкого набора мер (см. другой раздел документа)



#### Поддержка занятости

#### Этап 3

Проведение мониторинга высвобождения и неполной занятости работников, в том числе в отраслевом разрезе: контроль количества работников, потерявших или сокративших доход, количества работников, направленных в простой

Активная работа площадок для поиска гражданами новой работы (Интернет-ресурс "Работа в России", региональный Интернет- портал Службы занятости)

- Размещение информации о новых вакансиях
- Сбор информации о потребности работодателей по подбору персонала, особое внимание сезонным работам.
- Прием от граждан заявлений на оказание содействия в поиске подходящей работы.

Предоставление возможности дистанционной регистрации граждан в целях поиска подходящей работы и в качестве безработных

Осуществление социальных выплат гражданам, признанным в установленном порядке безработными, не требуя обязательного физического присутствия

Направление безработных граждан в первоочередном порядке на работы в отрасли, имеющие дефицит кадров в связи с текущей ситуацией

- Здравоохранение (и производство медицинского оборудования и изделий, имеющих большое значение для борьбы с COVID-19)
- Экстренные службы и службы организации общественного порядка (включая полицию, вооруженные силы) и органы социальной защиты
- Сельское хозяйство
- Базовая розничная торговля (продукты питания)

Введение дополнительных стимулов для работников критически важных областей

- Транспорт, проживание и помощь с детьми для врачей и работников медучреждений
- Полный доступ к средствам индивидуальной защиты
- Дополнительное вознаграждение за работу сверхурочно



#### Поддержка занятости

#### Этап 3 (продолжение)

Организация профессионального обучения граждан с привлечением работодателей и системы образования региона

Выплата пособий на программы обучения сотрудников работе в новых условиях (напр., для вновь открываемых вакансий)

Поддержка с организацией удаленного трудоустройства, обеспечение необходимыми ресурсами

Активное привлечение незанятых на общественные работы с невысокой компенсацией (напр., взамен на предоставления жилья, питание)

Организация общественных работ на территориях муниципальных образований и активное привлечение на них граждан, потерявших работу

Запуск инфраструктурных и социальных проектов для создания новых рабочих мест

Стимулирование компаний к сотрудничеству в целях перевода сотрудников (напр., временное задействование персонала другой организации)

Достижение договоренностей с работодателями по предоставлению гибкости при приеме на работу: расширение рабочих часов, упрощенный отбор на важные вакансии

Работа "горячей линии" центров занятости населения по вопросам трудоустройства граждан и их постановки на учет, разъяснения действий в текущей ситуации

Работа "горячей линии" и приема граждан по вопросам трудовых прав работников (виртуальная консультация для ответа на необходимые вопросы), разъяснений по текущей ситуации



## 4. Поддержка уязвимых групп населения (1/6)

В дополнение к мерам, принимаемым на федеральном уровне

Поддержка пожилых людей, инвалидов и хронических больных на дому, а также многодетных семей



### Этапы 2 и 3

Организация необходимой медицинской помощи и доставка на дом всех необходимых медицинских препаратов

Снабжение всеми необходимыми гигиеническими средствами: маски, средства дезинфекции

Постоянное информирование о необходимых мерах предосторожности: соблюдение самоизоляции, правил личной гигиены, социального дистанцирования и минимизация всех личных контактов

Предоставление всех необходимых сведений о вирусе: подробные симптомы заболевания, категории людей, находящиеся в группе риска, первичные меры при подозрении на заболевание

Информирование о всех предоставляемых медицинских услугах: время работы и нахождение медицинских учреждений, телефоны экстренной врачебной помощи

Активное сотрудничество с волонтерскими организациями, помощь волонтеров в предоставлении ежедневных потребностей, таких как питание, стирка одежды, личная гигиена

Ежедневное медицинское наблюдение на предмет заболевания вирусом или возникших осложнений

Организация питания и распределительных центров для получения или доставки на дом всем нуждающимся готовых блюд

Партнерство с местными ресторанами и НКО для обеспечения запаса еды и ее доставки в нуждающиеся районы

Организация выдачи продуктовых наборов через образовательные учреждения (для многодетных семей)

Оказание поддержки тем, кто находился в учреждениях, которые были закрыты в связи со вспышкой заболевания, а также всем тем людям, которые не могут самостоятельно совершать необходимые бытовые действия

Социальная и психологическая поддержка: специальный сервис для борьбы с одиночеством и развития социальных контактов, горячая линия поддержки

Единообразные денежные выплаты, призванные помочь удовлетворить все необходимые нужды в возникшей ситуации

Для пожилых граждан – подготовка удаленной помощи, включая обеспечение мобильной связи, подготовку списков контактов, удаленной поддержки при необходимости

## 4. Поддержка уязвимых групп населения (2/6)

В дополнение к мерам, принимаемым на федеральном уровне

**Поддержка  
детских домов,  
домов престарелых,  
стационаров**



### Этап 1

Повышенное внимание к персональной гигиене, использование средств персональной защиты, для работников и резидентов, то же относится и к посетителям

Размещение рекомендованных объявлений и указателей на всей территории учреждения для персонала, резидентов и посетителей с информацией о правилах личной гигиены, использовании СИЗ, соблюдении дистанции, необходимых действиях при обнаружении симптомов и т. д.

Разработка планов по коммуникации резидентов и работников с их семьями (телефон, видео-коммуникация), а также постоянный доступ к радио и телевидению для минимизации чувства оторванности от общества и ухудшения психического здоровья

Постоянное информирование резидентов и персонал про симптомы вируса для самостоятельного обращение за медицинской помощью в случае их обнаружения

Проверка резидентов и работников на симптомы заболевания (например, температура) дважды в день

Сокращение числа людей (предложить резидентам, если возможно, вернуться в семьи; уменьшение количества ненужных работников; пускать посетителей только в случаях крайней необходимости)

Проверка на вирус новых резидентов, обеспечить каждому 14-дневную изоляцию

### Этап 2

Создание отдельных зон для резидентов, на каждой должны находиться свои работники

Соблюдение дистанции при общении, убрать все возможные личные контакты, (отмена рукопожатий, соблюдение расстояния 1.5-2 метра при общении), соблюдение дистанции в местах общего пользования

Постоянное использование средств личной защиты

Осмотр всех посетителей: симптомы (например, температура), сведения о поездках, контакты с лицами, у которых подтвердилось или подозревается заражение; проверка документов, регистрация и т. д.

Более тщательный контроль заболеваемости, проверка всех возможных симптомов

Отмена всех групповых мероприятий

## 4. Поддержка уязвимых групп населения (3/6)

В дополнение к мерам, принимаемым на федеральном уровне

Поддержка  
детских домов,  
домов престарелых,  
стационаров

### Этап 2 (продолжение)

Ввод ограничения на количество людей в столовой, соблюдение дистанции при рассадке (посадка на расстоянии 1,5-2 метра)

Требования к посетителям: соблюдение правил гигиены, использование СИЗ, дистанцирование; разрешение на доступ только в комнату резидента; ограничение времени пребывания на территории

Обязательная изоляция всех потенциально заболевших, а также тех, кто с ними часто контактировал

Разработка планов по закупке и доставке необходимых медикаментов, средств дезинфекции

Перевод медицинского персонала на постоянную работу, отмена отпусков

Создание прямого контакта с медицинскими учреждениями, организация дополнительной врачебной помощи при необходимости

Привлечение дополнительных работников/волонтеров в случае заболевания основного персонала

Создание резерва персонала (в т. ч. управленческого персонала, работников столовых, уборщиков) путем домашней изоляции

Тщательная уборка и дезинфекция всех помещений

Мораторий на перемещение резидентов между стационарами (детскими домами, домами престарелых и т. д.)

### Этап 3

Самоизоляция всех резидентов без исключения

Минимизация всех контактов, в том числе с работниками, использование необходимых средств защиты в случае контакта

Отдельный прием пищи как работниками, так и резидентами

Перемещение всех работников на постоянную основу в стационары (дома престарелых, детские дома) для минимизации внешних контактов

Эмоциональная и финансовая поддержка работников и резидентов

Подключение дополнительного медицинского персонала для наблюдения за заболевшими

Введение запрета на уход с территории, кроме как по важной причине (например, для получения медицинской помощи); установление контроля за перемещениями для минимизации контактов

Перемещение заболевших резидентов в больницу только в случае крайней необходимости

Привлечение всех необходимых медицинских средств для лечения и профилактики



## 4. Поддержка уязвимых групп населения (4/6)

В дополнение к мерам, принимаемым на федеральном уровне

### Поддержка бездомных и мигрантов

#### Этап 3

Создание координационного совета социальных служб по коронавирусу для определения, понимания и обеспечения нужд бездомных

Разработка типовых процедур сортировки и скрининга на коронавирус: по первичным симптомам, с помощью специальных тестов

Развертывание отапливаемых тентов для скрининга, обследования

Обучение социальных работников определять симптомы инфицирования

Проведение измерения температуры у бездомных социальными работниками

Расширение санитарно-гигиенической инфраструктуры: мобильных туалетов, душевых, дополнительных общественных пунктов мытья рук по городу

Обеспечение средствами первой необходимости: средствами гигиены и дезинфекции

Создание системы доставки готовых блюд находящимся в карантине

Расширение приютов, палаточных городков для расселения на удалении друг от друга. Использование больших свободных пространств для палаточных городков (например, парковки)

Разработка альтернативных стратегий обеспечения жильем для самоизоляции

- Переоборудование муниципальных зданий, мест отдыха
- Предоставление номеров в гостиницах, комнат в общежитии для самоизоляции
- Развертывание модульных блоков для карантина, изоляции и восстановления для бездомных/группы риска потери жилья



## 4. Поддержка уязвимых групп населения (5/6)

В дополнение к мерам, принимаемым на федеральном уровне

### Поддержка бездомных и мигрантов



#### Этап 3 (продолжение)

Проведение мер по минимизации контактов и изоляции в приютах, в т. ч.

- Сокращение числа ночлежных мест в отдельных приютах для решения проблемы переполненности
- Ограничение уборки (через полное выселение)
- Создание карантинных зон и процедур для работы приютов с бездомными с подтвержденным заболеванием или нуждающимися в обследовании
- Установка изолированных коек для бездомных с подозрением на коронавирус
- Изменение формата приема пищи (например, вынос питания на улицу)

Активизация санитарно-гигиенических мероприятий в приютах (например, стирка одежды) и проведение разъяснительной работы

Перевод приютов для бездомных на круглосуточный график и размещение бездомных семей на срок до 60 дней

Разработка эффективной разъяснительно-просветительской кампании для неконтактных групп населения. Привлечение социальных работников, раздача брошюр, листовок про вирус его симптомы

Медицинская помощь бездомным в лечебных учреждениях и на улице (например, силами персонала служб скорой помощи, районных медицинских центров)

Поддержание тесного контакта с фактическими или потенциальными больными (например, контроль социальными работниками, раздача телефонов)

Обеспечение постоянной клинической и психиатрической помощи (например, повышение квалификации работников) в приютах и других местах нахождения бездомных

Договоренность с больницами направлять бездомных с положительными результатами тестирования, но не нуждающихся в интенсивной терапии, в приюты для изоляции

Обеспечение информирования иностранных трудовых мигрантов о вакантных рабочих местах и работодателях, испытывающих потребность в привлечении работников

## 4. Поддержка уязвимых групп населения (6/6)

В дополнение к мерам, принимаемым на федеральном уровне

Социальная и психологическая поддержка нуждающихся граждан и семей



### Этап 3

Доступная телефонная поддержка, включающая консультацию и рекомендации для решения психологических и социальных проблем

- Помощь опекунам и опекаемым в борьбе с чувством беспокойства, вызванным оторванностью от общества
- Другая помощь с психологическими проблемами, вызванными карантином и распространением инфекции
- Помощь одиноким людям или тем, кто страдает из-за отсутствия социального общения, вызванного самоизоляцией

Создание интернет-ресурсов для социальной и психологической поддержки, в том числе различные статьи, видео-ролики с рекомендациями по борьбе с напряженностью в семьях, работе из дома для граждан с детьми, по борьбе со стрессом и тревожностью

Усиление работы специальных органов и служб поддержки по борьбе с семейным насилием

Содействие волонтерству



Поддержка волонтерских инициатив для помощи инвалидам, пожилым людям, находящимся дома в изоляции. В том числе опекунство, доставка еды, вынос мусора, обеспечение социальных контактов, контроль симптомов заболевания

Коммуникация и поиск волонтеров среди населения: привлечение студентов и школьников, а также неработающих людей, которые находятся вне зоны повышенного риска заболевания и осложнений

Проведение программ по обучению волонтеров

Создание новых платформ для реализации большего количества волонтерских инициатив (например сайтов, интернет-приложений)



#### Использование технологий

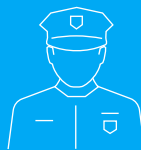


#### Этап 3

Разработка интернет-приложений для контроля заболеваемости населения, отслеживание наиболее опасных районов, с точки зрения распространения вируса

Усиление мер по борьбе с киберпреступностью

#### Оптимальное использование ресурсов полиции и Росгвардии



Повышенный контроль за сферами жизни, в которых возможен рост преступности из-за сложившейся социальной ситуации (сильные изменения в повседневной жизни, уменьшение контактов с людьми) и экономической ситуации (потеря источника дохода у части населения)

- Ограбления магазинов, кража имущества, хищение, разбойные нападения, вандализм
- Бытовые преступления, домашнее насилие, преступления, совершенные на почве алкогольного опьянения
- Борьба с организованной преступностью

Борьба с мошенничеством и другими преступлениями, затрагивающими сферу здравоохранения

Возможное введение “сухого закона” для предотвращения роста преступлений и нарушений на почве алкогольного опьянения

Контроль за скоплениями групп людей как с точки зрения рисков заражения, так и развития криминальных элементов

Контроль за соблюдением введенных правительством мер: соблюдение самоизоляции, использование средств персональной защиты, недопущение большого скопления людей

Возможное введение комендантского часа для борьбы с возросшим числом преступлений